

ООО «ПОВОЛЖСКАЯ АРХЕОЛОГИЯ».

«Документация, содержащая результаты исследований, в соответствии с которыми определяется наличие или отсутствие объектов культурного наследия, включенных в реестр, выявленных объектов культурного наследия либо объектов, обладающих признаками объекта культурного наследия, на земельных участках, подлежащих воздействию земляных, строительных, мелиоративных, хозяйственных работ и иных работ по проекту строительства объекта: «Замена участка МН Пермь-Альметьевск, Ду-1000, 406 км на переходе через автодорогу. Реконструкция» в Сармановском районе Республики Татарстан».

Директор
ООО «Поволжская
археология»
И.В. Григорьев
2015г.



Казань – 2015 г.

СОДЕРЖАНИЕ

Аннотация.....	3
Введение.....	4
Методика исследований.....	5
Природно-географическая характеристика района исследований.....	6
Археологическая изученность района исследований.....	8
Описание проведённых исследований.....	11
Описание археологических шурфов.....	12
Заключение.....	14
Использованная литература и источники.....	15
Список сокращений.....	16
Список иллюстраций.....	17
Иллюстрации.....	18
Открытый лист.....	28

Аннотация.

Документация, содержащая результаты исследований, в соответствии с которыми определяется наличие или отсутствие объектов, обладающих признаками объекта культурного наследия на земельном участке к проекту строительства: «Замена участка МН Пермь-Альметьевск, Ду-1000, 406 км на переходе через автодорогу. Реконструкция».

Документация состоит из 29 стр.: текст 17 стр., иллюстрации 10 стр. (17 рис.), приложение – 2 стр.

Ключевые слова. *Республика Татарстан, Сармановский муниципальный район, Магистральный нефтепровод. Объекты культурного наследия, шурфы.*

Исследования под руководством Беляева А.В. проводились осенью 2015г. в зоне предстоящего строительства объекта – : «Замена участка МН Пермь-Альметьевск, Ду-1000, 406 км на переходе через автодорогу. Реконструкция», расположенного в Сармановском муниципальном районе Республики Татарстан.

Археологические полевые работы носили разведочный характер. Цель работ - получение информации о наличии или отсутствии на территории проектируемого объекта строительства объектов культурного наследия.

В результате проведенных исследований объекты культурного наследия выявлены не были.

Введение.

Район проведения исследований находится в Среднем Поволжье, в географической зоне Восточное Закамье. Территориально это Сармановский муниципальный район Республики Татарстан.

В ходе исследований была обследована зона проектируемого строительства объекта: «Замена участка МН Пермь-Альметьевск, Ду-1000, 406 км на переходе через автодорогу. Реконструкция», расположенного в Альметьевском муниципальном районе Республики Татарстан в соответствии с картографическим материалом предоставленным заказчиком. Общая площадь археологического обследования составила 3 га. Финансирование археологических работ осуществлялось за счет средств заказчика строительства.

Цель работ - получение информации о наличии или отсутствии на территории проектируемого объекта строительства объектов культурного наследия.

Работы были проведены осенью 2015 года.

Исследования проводились по открытому листу №1323, выданному Министерством культуры Российской Федерации А.В.Беляеву.

Фото и графическая фиксация, подготовка материала к отчету осуществлялась автором отчета. Электронная обработка чертежей производилась Беляевым А.В.

Методика исследований.

Археологические исследования на участке объекта: «Замена участка МН Пермь-Альметьевск, Ду-1000, 406 км на переходе через автодорогу. Реконструкция», расположенного в Сармановском муниципальном районе Республики Татарстан (Рис.1,2) проводились с целью проверки участка, предполагаемого под хозяйственное освоение, на наличие объектов археологического наследия.

Археологические исследования проводились в соответствии с Положением о порядке проведения археологических полевых работ и составления научной отчётной документации, утвержденным постановлением Отделения историко-филологических наук Российской академии наук от 27 ноября 2013г. № 85.

Исследование проходило в три этапа:

Первый этап состоял в изучении архивных и опубликованных материалов по результатам исследований предыдущих лет.

Второй этап заключался в осмотре участков предполагаемых строительных работ, поиске подъемного материала, определении мест для последующей закладки шурфов.

На третьем этапе, на выбранных участках с целью выяснения наличия культурного слоя закладывались шурфы. Шурфы размерами 1х1 м ориентированы по сторонам света. Место нахождения шурфа при помощи GPS навигатора «Garmin» определено в системе географических координат (WGS84). Прокопка шурфов производилась вручную, штыками по 20 см. Графическая фиксация планов и профилей велась в масштабе 1:20. При выборе репера для нивелировки, за относительный ноль принималась максимальная высота профиля на одном из углов шурфа. Проводилась фотофиксация на цифровой фотоаппарат. Заложенные шурфы после выборки и фиксации были закопаны.

Природно-географическое описание района исследований.

Сармановский район расположен в физико-географической зоне Восточное Закамье в пределах республики Татарстан.

Закамские районы республики Татарстан, расположенные к востоку от р.Шешма, обычно определяются как Восточное Закамье, географически являются восточной окраиной Среднего Поволжья. Площадь их составляет около 23 тыс. кв. км, т.е. третью часть территории республики. Расположены они в лесостепи, захватывая на юге и степную зону. Северной границей их служит протекающая с востока на запад р. Кама, в которую с юга впадают наиболее крупные реки региона – Белая, Ик, Зай, Шешма.

Юго-восточную часть региона занимает Бугульминское плато, местами достигающее высоты свыше 300 м над уровнем моря. Плато прорезано верховьями вышеотмеченных рек и их притоками. К северу оно понижается, переходя в увалы высотой 250-300 м. (Мильков, 1953).

Северная часть Восточного Закамья представляет собой низину из соединённых между собой припойменных участков левобережных притоков р. Камы. В северо-восточной части региона поймы рек Белой и Ик объединяются, образуя огромную низину и самый крупный болотный массив Республики Татарстан – Кулегаш (Свод памятников археологии Республики Татарстан, с.4-5).

Каким был животный мир региона в древности в определённой мере можно представить по материалам неолитических могильников, в которых найдены кости северного оленя, лося, волка, медведя, сурка и др. (Свод памятников археологии Республики Татарстан, с.265-267).

Сармановский район, расположенный здесь, граничит на севере с Тукаевским и Мензелинским на западе – с Заинским, на юге с Альметьевским, на востоке с Муслюмовским и Азнакаевским районами. Средняя высота местности составляет 200-300 м. Здесь протекают река Мензеля с притоками и притоки р.Ик (Мелля и др).

Почвенный покров Сармановского района представлен преимущественно черноземами, в том числе самыми крупными в Татарстане участками типичных черноземов и пойменных почв (Свод памятников археологии Республики Татарстан, с.5).

Часть территории Сармановского района ранее покрывали луговые степи и остепненные суходольные луга, большинство из которых заняты в настоящее время сельскохозяйственными угодьями. На водоразделах располагались, (многие сохранились и в настоящее время) широколиственные леса из дуба, липы, клена, березы и осины. (Мильков, 1953).

Таким образом, для жизни первобытных коллективов (скотоводов, охотников, рыболовов и собирателей) в Сармановском районе имелись хорошие условия. Особенно благоприятны для них были широкие поймы, богатые кормами для скота, охотничьими угодьями, рыбой, дичью и т.д. Пойменные кустарниковые заросли, служили постоянным источником для собирательства, а также для выпаса скота. Поэтому практически на всех, выдвинутых к руслам рек незатопляемых песчаных дюнах, сохранились остатки древних поселений. На наиболее удобных для жизни, хотя и небольших, дюнах фиксируются иногда десятки поселений различных эпох (Свод памятников археологии Республики Татарстан, с.5).

Археологическая изученность района исследований.

Сармановский район расположен в регионе Восточное Закамье в пределах республики Татарстан. Основные археологические памятники Восточного Закамья расположены по р.Кама, Зай, Мензеля и Ик. Реки Мензеля и Ик и их притоки протекают также по территории Сармановского района.

Первые сведения об отдельных археологических памятниках региона в литературе появились еще в XIX в. Из работ довоенного времени наиболее значительными были разведки, проведенные в 1929 г. В Мензелинском и Челнинском кантонах Л.И.Вараксиной (Вараксина, 1930). По рекам Каме и Ик ей открыт ряд памятников, которые активно изучались уже в послевоенное время.

История активного археологического изучения Восточного Закамья, насчитывает более 30 лет. Оно практически началось в 1958 г., когда тремя отрядами археологической экспедиции ИЯЛИ КФАН СССР под руководством А.Х.Халикова, В.Ф.Генинга, Т.А.Хлебниковой были проведены первые широкие разведочные работы по левобережью р.Камы (Свод памятников археологии Республики Татарстан, с. 9-14).

Этап систематических и широкомасштабных плановых работ в Восточном Закамье начался с 1968 году. С этого года и по 1972 г. в течение 5 лет крупные исследования вел Татарский отряд Нижнекамской археологической экспедиции в составе Е.П.Казакова, М.Г.Косменко, Р.С.Габяшева, Р.Н.Багаутдинова, О.Н.Евтюховой и др. под руководством А.Х.Халикова и П.Н.Старостина. За эти годы проведены раскопки памятников эпохи камня, бронзы и железа (Старостин, 1978; Старостин, Багаутдинов, 1981; Старостин, Казаков, Габяшев, 1973 и др.).

В 1970 г. новые памятники были выявлены во время разведочных работ, в том числе и группой А.П.Шокурова по р.Ик и его притокам (Шокуров, 1970). За пять лет (1968-1972 гг.) работ Татарским отрядом Нижнекамской археологической экспедиции проведены не только широкие разведки, в

результате которых выявлено около сотни археологических памятников, но и широкие раскопки на памятниках, имеющих важное значение для освещения эпохи мезолита (Деуковская II и Татарско-Азибейская IV стоянки), бронзы (Иманлейская, Уразаевская стоянки), открыты черкаскульские и срубные погребения Такталачукского могильника, Набережно-Челнинский и Подгорно-Байларский могильники, позднего средневековья (Такталачукский, Иманлейский могильники, Чияликское селище и др.). Вскрыто в общей сложности более 10000 кв. м, в результате получен богатый вещевой материал (Казаков, 1972; 1978а; 1978б; 1978в; 1978г; 1981; Старостин, 1978; Старостин, Багаутдинов, 1981; Старостин, Казаков, Габяшев, 1973, и др.).

Начиная с 1974 г., почти ежегодно, в восточных районах Татарстана работает Раннеболгарская археологическая экспедиция (РАЭ) под руководством Е.П.Казакова. Им на протяжении всего времени совместно с З.С.Рафиковой был открыт ряд памятников находящихся в Альметьевском и прилегающих к нему Восточных районах Татарстана. В основном это первобытные памятники, относящиеся к эпохе поздней бронзы (XVIII-IX вв. до н.э.) (Казаков, Рафикова, 1999).

В 1980-е гг. отрядами Р.С.Габяшева и В.Н.Маркова проводились разведочные работы по рекам Шешма и Зай (Габяшев, 1982; Габяшев Старостин, 1978). В 1995 г. объезд и осмотр ранее открытых археологических памятников по линии управления по охране памятников истории и культуры Министерства культуры Татарстана проводил К.А.Руденко (Руденко, 1996).

В результате всех работ, проведенных данном регионе за последние 50 лет к настоящему времени здесь выявлено множество объектов культурного наследия.

Общее количество археологических памятников в Сармановском районе всего 5 (Свод памятников археологии Республики Татарстан, с.317). В археологическом аспекте изучена часть района, в основном прилегающая к рекам Мензеля и Мелля, где выявлены разновременные памятники от эпохи

бронзы до позднего средневековья. (Свод памятников археологии Республики Татарстан, с.317). В Заинском районе, к которому прилегает изучаемая территория, известно 22 памятника, но они также известны и исследованы преимущественно по течению р.Степной Зай на значительном удалении от исследуемого участка (Свод памятников археологии Республики Татарстан, с.198-199). Ближе всего к объекту исследования расположены три археологических памятника находящиеся в Сармановском районе:

Рантамакское селище. В 1 км к юго-востоку от села на низкой надпойменной террасе в 1985 году в обрыве зафиксированы кости животных, обломки известняковых камней и рыхлая лепная керамика черного цвета, украшенная мелкогребенчатыми оттисками. Обследовалась в 1997 году

Яхши-Каранское селище XV-XVII вв. н.э. Памятник расположен 1,5 км восточнее деревни.

Яхши-Каранский курган Памятник расположен 0,3 км северо-западнее деревни. Задернован. Обследован в 1997 году. (Свод памятников археологии Республики Татарстан, с.317).

Описание проведённых исследований.

Объект строительства: «Замена участка МН Пермь-Альметьевск, Ду-1000, 406 км на переходе через автодорогу. Реконструкция» находится в Сармановском муниципальном районе РТ.

Участок трассы располагается в Сармановском районе Республики Татарстан, в 1,6 км к востоку от н.п. татарские Карамалы и в 3,1 км к западу от н.п. Яхши-Каран на левом берегу р. Карамалинка. Участок вытянут с северо-востока на юго-запад. Исследуемый участок относительно ровный находится в сельскохозяйственном обороте.

Для закладки шурфов выбирались места с наименьшим антропогенным воздействием.

В ходе проведения пешего сплошного обследования территории строительства участка, подъемного археологического материала (археологические предметы) обнаружено не было, выходов культурного слоя не выявлено. В процессе обследования были определены перспективные места для последующей закладки шурфов (Рис.3). На выбранных участках с целью уточнения наличия или отсутствия культурного слоя были заложены шурфы. Археологические шурфы размерами 1х1 м ориентированы по сторонам света. Место нахождения шурфа при помощи GPS навигатора «Garmin» определено в системе географических координат (WGS84). Прокопка шурфов производилась вручную, штыками по 15-20 см. Графическая фиксация планов и профилей велась в масштабе 1:20. Проводилась фотофиксация на цифровой фотоаппарат. Заложенные шурфы после выборки и фиксации были закопаны.

Описание археологических шурфов (Рис.3-17).

1. Шурф №1 (Рис.3, 6-9).

Шурф был заложен в северо-восточной части обследуемой территории в 3,2 км к западу от н.п. Яхши-Каран. Подъемный материал при обследовании местности не обнаружен. Поверхность распаивается. Шурф размерами 1х1 м, ориентирован по сторонам света. В ходе работ признаков культурного слоя не выявлено. Находок нет. Почва – темно-серая плотная супесь, мощностью до 45 см. подстилается плотным коричневым материковым суглинком.

Координаты GPS:

N55°09'02,95" E52°48'44,58"

В результате шурфовки определено, что на данном участке культурного слоя нет. Шурф закопан.

2. Шурф №2 (Рис.3, 10-13).

Шурф был заложен в 116 м к югу северу от шурфа №1 (рис.3). Подъемный материал при обследовании местности не обнаружен. Поверхность задернована. Шурф размерами 1х1 м, ориентирован по сторонам света. В ходе работ признаков культурного слоя не выявлено. Находок нет. Почва – темно-серая сильно гумусированная плотная супесь, мощностью до 20 см, подстилается плотным коричневым материковым суглинком.

Координаты GPS:

N55°08'59,21" E52°48'45,56"

В результате шурфовки определено, что на данном участке культурного слоя нет. Шурф закопан.

3. Шурф №3 (Рис.3, 14-17).

Шурф был заложен в 95 м к северо-западу от шурфа №2 (рис.3).

Подъемный материал при обследовании местности не обнаружен. Поверхность распахивается. Шурф размерами 1х1 м, ориентирован по сторонам света. В ходе работ признаков культурного слоя не выявлено. Находок нет. Почва – темно - серая плотная супесь с включением суглинка, мощностью до 50 см, подстиляется плотным коричневым материковым суглинком.

Координаты GPS:

N55°09'01,63" E52°48'42,25"

В результате шурфовки определено, что на данном участке культурного слоя нет. Шурф закопан.

Заключение

Осенью 2015 г. на территории Республики Татарстан в Сармановском районе проводилось археологическое обследование участка строительства объекта: «Замена участка МН Пермь-Альметьевск, Ду-1000, 406 км на переходе через автодорогу. Реконструкция», на наличие археологических памятников. Площадь участка проведения работ составила 3 Га.

Известные объекты археологического наследия в зону проведения работ не попадают. Ближайшие объекты археологического наследия Рантамаское селище - находится примерно в 7,6 км к северо-востоку, Яхши-Каранское селище в 4,3 км к востоку, Яхши-Каранский курган в 2,7 к востоку от участка производства работ (рис.2). В результате натурного обследования местности и заложения шурфов, всего было заложено 3 шурфа общей площадью 3 кв.м, подъемный материал и визуально фиксируемые признаки объектов археологического наследия (рвы, валы, запады грунта, насыпи курганов и т.д.) выявлены не были, культурный слой не выявлен.

Работы на территории проектируемого объекта: «Замена участка МН Пермь-Альметьевск, Ду-1000, 406 км на переходе через автодорогу. Реконструкция» расположенного в Сармановском муниципальном районе, Республики Татарстан могут быть проведены без угрозы разрушения объектов археологического наследия.

Использованная литература и источники.

1. Археологическая карта Татарской АССР.Предкамье. М.«Наука». 1981.
2. Археологические памятники Восточного Закамья. Казань, 1989.
3. Свод памятников археологии Республики Татарстан: 3 т. Казань, 2007.
4. Фахрутдинов Р.Г. Новые археологические памятники Волжской Булгарии и Закамской Татарии//СА.—№ 1. 1969.
5. Фахрутдинов Р.Г. Археологические памятники Волжско — Камской Булгарии и её территория. Казань, 1975.
6. Казаков Е.П. Отчет о работе Раннеболгарской экспедиции в 1999 г. — Казань, 2000.
- 7.Мильков Ф.Н. Среднее Поволжье. Физико-географическое описание. М.,1953.

Список сокращений.

ТАЭ ИЯЛИ КФАН (ТАЭ) – Татарская археологическая экспедиция Института языка, литературы и истории им. Г. Ибрагимова Казанского филиала Академии наук СССР

ИИ АН РТ – ГБУ «Институт истории им. Ш.Марджани Академии наук Республики Татарстан»

НЦАИ ИИ АН РТ – Национальный центр археологических исследований Института истории им. Ш. Марджани Академии наук Республики Татарстан

ОПИ ИА РАН – Отдел полевых исследований Института археологии Российской академии наук

ИА АН РТ – Институт Археологии Академии Наук Республики Татарстан

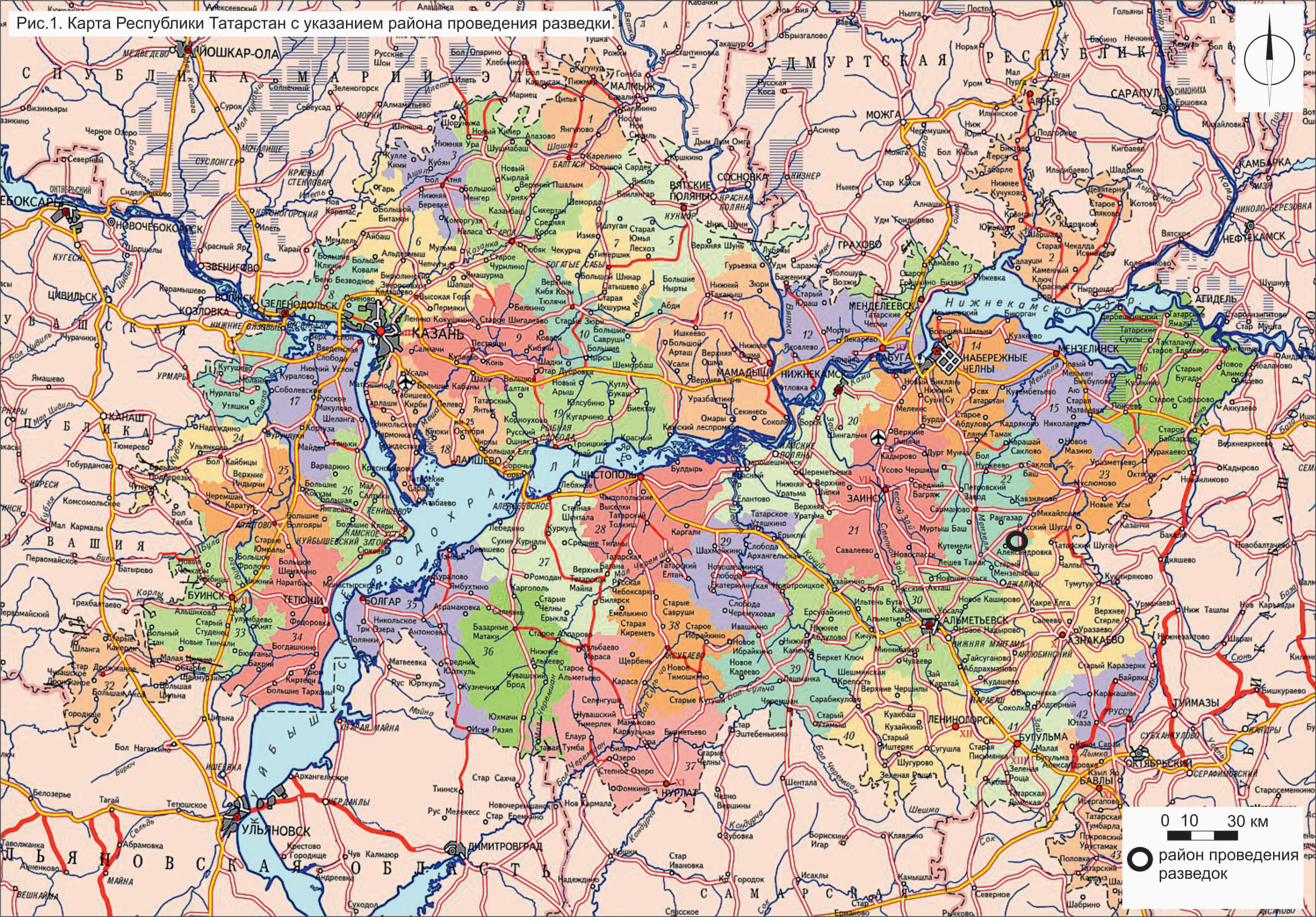
МН – Магистральный нефтепровод

НПС – Нефтеперекачивающая станция

Список иллюстраций

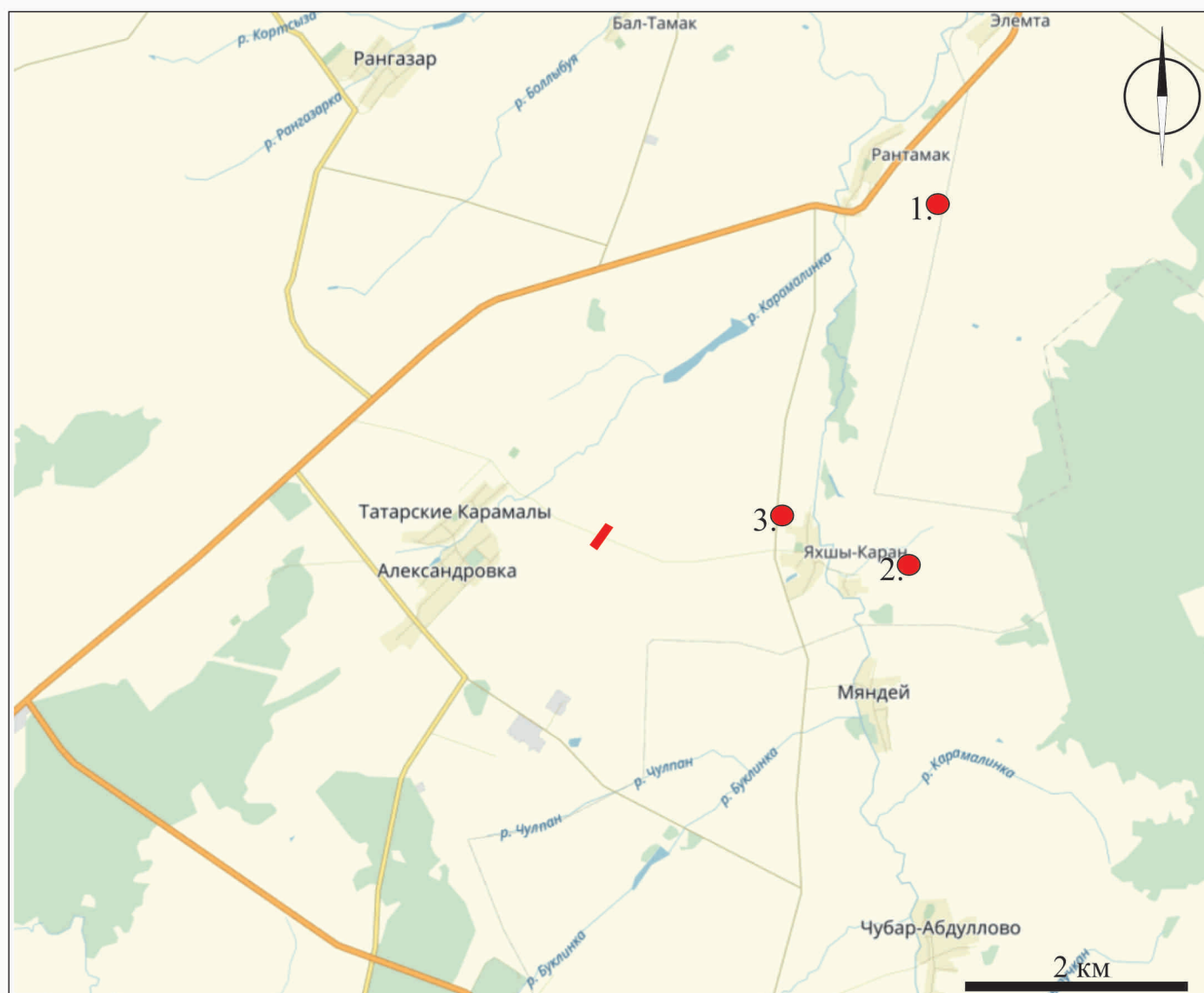
- Рис.1. Карта Республики Татарстан с указанием района проведения разведки.
- Рис.2. Карта-схема участка под проектируемое строительство с указанием места проведения работ.
- Рис.3. Карта-схема участка проведения работ на объекте: «Замена участка МН Пермь-Альметьевск, Ду-1000, 406 км на переходе через автодорогу. Реконструкция», с указанием места заложения шурфов (на космоснимке).
- Рис.4. Общий вид на юго-западную часть исследуемого участка. Вид с северо-востока.
- Рис.5. Общий вид на северо-восточную часть исследуемого участка и переход через дорогу. Вид с юго-запада.
- Рис.6. Фото шурфа 1 до начала работ. Вид с севера.
- Рис.7. Фото северной стенки шурфа 1.
- Рис.8. Фото шурфа 1 после выборки. Вид с востока.
- Рис.9. Фото шурфа 1 после закопки. Вид с севера.
- Рис.10. Фото шурфа 2 до начала работ. Вид с востока.
- Рис.11. Фото южной стенки шурфа 2.
- Рис.12. Фото шурфа 2 после выборки. Вид с юга.
- Рис.13. Фото шурфа 2 после закопки. Вид с востока.
- Рис.14. Фото шурфа 3 до начала работ. Вид с севера.
- Рис.15. Фото южной стенки шурфа 3.
- Рис.16. Фото шурфа 3 после выборки. Вид с юга.
- Рис.17. Фото шурфа 3 после закопки. Вид с севера.



Рис.1. Карта Республики Татарстан с указанием района проведения разведки.



0 10 30 км
● район проведения разведок

Рис.2. Карта-схема участка под проектируемое строительство с указанием ближайших известных памятников археологии.



 - Земельный участок под проектируемое строительство
 - Ближайшие известные памятники археологии

1-Рантамакское селище
 2-Яхши-Каранское селище
 3-Яхши-Каранский курган

Рис.3. Карта-схема участка проведения работ на объекте «Замена участка МН Пермь-Альметьевск, Ду-1000, 406 км на переходе через автодорогу. Реконструкция», с указанием места заложения шурфов (на космоснимке)





-  - обследованная территория
-  - шурф



Рис.4. Общий вид на юго-западную часть исследуемого участка. Вид с северо-востока.

Рис.5. Общий вид на северо-восточную часть исследуемого участка и переход через дорогу. Вид с юго-запада.





Рис.6. Фото шурфа 1 до начала работ. Вид с севера.

Рис.7. Фото северной стенки шурфа 1.





Рис.8. Фото шурфа 1 после выборки. Вид с востока.

Рис.9. Фото шурфа 1 после заковки. Вид с севера.





Рис.10. Фото шурфа 2 до начала работ. Вид с востока.

Рис.11. Фото южной стенки шурфа 2.





Рис.12. Фото шурфа 2 после выборки. Вид с юга.

Рис.13. Фото шурфа 2 после заковки. Вид с востока.





Рис.14. Фото шурфа 3 до начала работ. Вид с севера.

Рис.15. Фото южной стенки шурфа 3.





Рис.16. Фото шурфа 3 после выборки. Вид с юга.

Рис.17. Фото шурфа 3 после заковки. Вид с севера.





Министерство культуры Российской Федерации

ОТКРЫТЫЙ ЛИСТ

№ 1323

Настоящий открытый лист выдан:

Беляеву Александру Владимировичу

паспорт 9205 № 906275

(серия номер паспорта)

на право проведения археологических полевых работ
в Республике Татарстан в зоне реконструкции магистрального нефтепровода
«Набережные Челны – Альметьевск» на участках 81,50 – 88,80 км в Альметьевском
районе, 2,40 – 3,18 км, 9,93 – 11,10 км в Тукаевском районе, 18,60 – 19,50 км, 21,75 – 23,50 км,
25,00 – 27,50 км в Тукаевском, Заинском районах, 22,01 – 26,25 км, 33,27 – 33,54 км в
Тукаевском, Заинском, Сармановском районах, на участке отвода на ГС «Калейкино» (7,86
– 9,05 км, 16,03 – 16,56 км, 17,18 – 17,31 км) в г.Альметьевск, Альметьевском районе;
реконструкции магистрального нефтепровода «Альметьевск – Калейкино» на участке 0 –
4,9 км в г.Альметьевск, Альметьевском районе; реконструкции магистрального
нефтепровода «Альметьевск – Горький 3» на переходе через автомобильную дорогу на 36
км, на участке «Калейкино – Ковали» 18,25 – 58,20 км в Альметьевском районе, на участке
«Ковали – Тиньговатово» 276,69 – 277, 52 км, 278,40 – 291,80 км в Зеленодольском районе,
260,90 – 271,10 км, 245,20 – 250,70 км, 250,90 – 260,10 км в Верхнеуслонском районе;
реконструкции магистрального нефтепровода «Пермь – Альметьевск» на переходе через
автомобильную дорогу на 452 км, на 435 км в Альметьевском районе, на 406 км в
Сармановском районе; реконструкции магистрального нефтепровода «Холмогоры – Клин»
на участке «Люткино – Студенец» 2154,31 – 2170,08 км в Апастовском районе;
реконструкции магистрального нефтепровода «Калтасы – Куйбышев» на участке
«Азнакаево – Альметьевск» 158,50 – 159,20 км, 166,05 – 167,80 км, 168,10 – 169,10 км, 169,50
– 171,30 км, 173,30 – 175,10 км в г.Альметьевск, Альметьевском районе Республики
Татарстан, Сергиевском районе Самарской области; в зоне переноса узлов КППСОД
ППМН УБКУА через р.Ик на 1737 км в Ютазинском районе Республики Татарстан; в
Чувашской Республике в зоне реконструкции магистрального нефтепровода «Альметьевск
– Горький 3» на участке «Тиньговатово – р.Сура» 341 – 346 км в Цивильском районе, на
переходе через автомобильную дорогу на 297 км в Козловском районе, на участке замены
технологических трубопроводов НПС «Тиньговатово-3» магистрального нефтепровода
«Альметьевск – Горький-3» КРНУ в Цивильском районе; в зоне реконструкции резервного
электрообеспечения ППМН магистрального нефтепровода «Альметьевск – Горький-3» на
345 км, р.Цивиль, замены технологических трубопроводов НПС «Тиньговатово-2»
магистрального нефтепровода «Альметьевск – Горький-2» КРНУ, замены магистрального
насоса №21 и вспомогательных систем НПС «Тиньговатово» КРНУ в Цивильском районе;
в Уржумском районе Кировской области в зоне реконструкции котельной НПС «Лазарево»
(КРНУ), в зоне строительства резервуара противопожарного запаса воды, РВСП-50000
№94 ЛПДС «Лазарево», КРНУ.

(место проведения археологических полевых работ)

006953

На основании открытого листа

Беляев Александр Владимирович

(Ф.И.О.)

имеет право производить следующие археологические полевые работы:

археологические разведки с осуществлением локальных земляных работ на указанной территории в целях выявления объектов археологического наследия, уточнения сведений о них и планирования мероприятий по обеспечению их сохранности.

Передоверие права на проведение археологических полевых работ по данному открытому листу другому лицу запрещается.

Срок действия открытого листа: с 10 августа 2015 г. по 31 декабря 2015 г.

Дата принятия решения о предоставлении открытого листа: 10 августа 2015 г.

Заместитель Министра

(должность)

А.Ю. Манилова

(подпись)

А.Ю. Манилова

(Ф.И.О.)

Дата 10 августа 2015 г.

М.П.

